



# ESTIMACIONES AGRÍCOLAS

Informe Semanal | 21 de Febrero de 2019



Secretaría de Agroindustria  
Ministerio de Producción y Trabajo  
Presidencia de la Nación

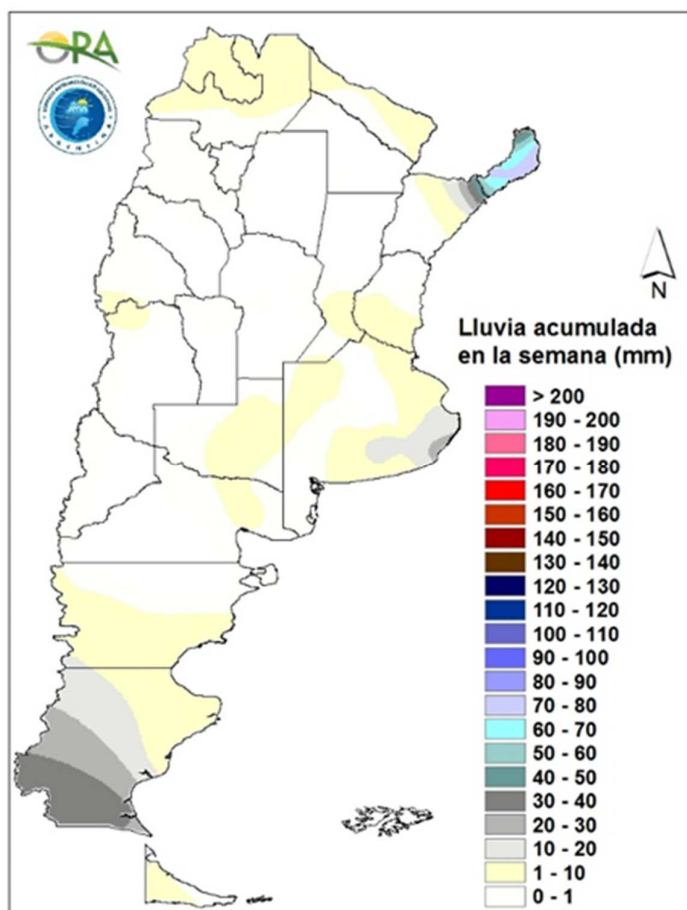
## INFORME SEMANAL al 21 de Febrero 2019

- ✓ Panorama Agroclimático
  - Precipitaciones al 19/02/19
  - Temperaturas
  - Estado de las reservas hídricas
- ✓ Evolución de los cultivos al 21/02/19
  - Cosecha Gruesa, Campaña 2018/19 (Algodón, Arroz, Girasol, Maíz, Maní, Poroto, Soja, Sorgo)
- ✓ Avance de la siembra de maíz.
- ✓ Avance de la siembra de soja.
- ✓ Avance de la siembra de sorgo.
- ✓ Avance de la cosecha de girasol.
- ✓ Área sembrada de Granos y Algodón, 2008/2009 - 2017/2018
- ✓ Volúmenes de producción de Granos y Algodón, 2008/2009 - 2017/2018
- ✓ Producción de cultivos en la República Argentina, 2017/2018
- ✓ Humedad del suelo y aspecto del cultivo (girasol, maíz)
- ✓ Humedad del suelo y aspecto del cultivo (soja)

*Si desea alguna aclaración respecto a la información presentada en este reporte, puede comunicarse con el 011- 4349-2758 o vía e-mail a: [direstiagri@magyp.gob.ar](mailto:direstiagri@magyp.gob.ar)*

## PRECIPITACIONES (desde el 13/02 al 19/02)

Se registraron escasas precipitaciones en el territorio argentino durante los últimos siete días. Las lluvias más importantes se dieron en la provincia de Misiones, donde se destacan Bernardo de Irigoyen (78,9mm) y Posadas (74mm). En la provincia de Buenos Aires se dieron eventos aislados, con un máximo local en Mar del Plata (26mm). También se dieron lluvias en Santa Cruz, sin llegar a generar grandes acumulados, con máximos en Esperanza (35,4mm) y Río de gallegos (33mm). En el resto del país no se superaron los 10mm, según datos oficiales.



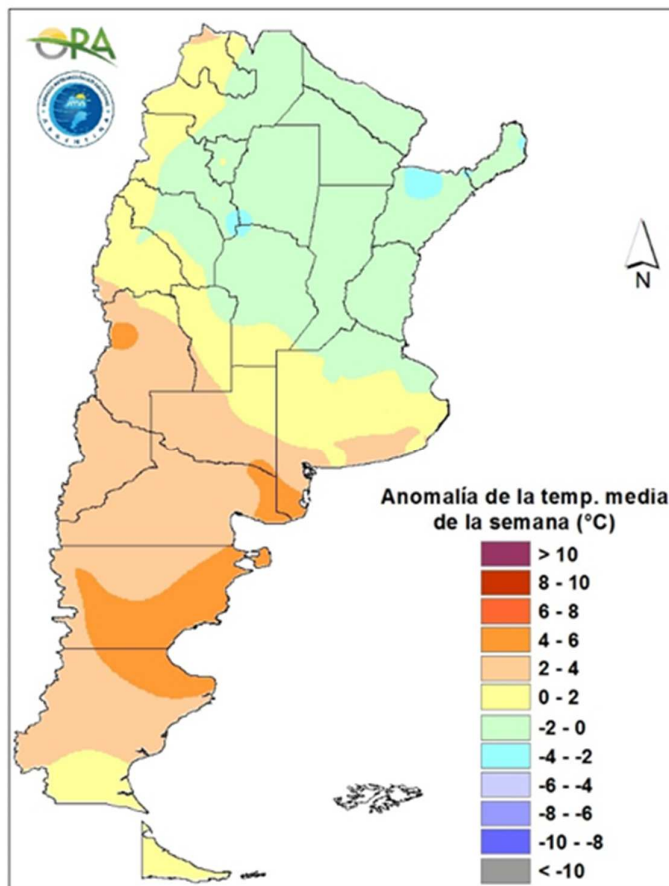
Precipitaciones acumuladas en la semana

El ingreso de un sistema frontal a partir del jueves y su posterior desplazamiento, irán ocasionando precipitaciones entre jueves y lunes en las provincias de Buenos Aires, La Pampa, este de Mendoza, norte de San Luis, este de Córdoba, centro y sur de Santa Fe, Entre Ríos, NEA y NOA.

## TEMPERATURAS

Las temperaturas medias de los últimos siete días fueron de acuerdo a lo esperado para la época del año en el norte del país, mientras que fueron superiores a las normales en toda la mitad sur. Particularmente en la región costera de Patagonia se alcanzaron anomalías térmicas positivas de hasta 5,4°C. Se superaron los 35°C de máxima en la mayor parte de las estaciones de seguimiento

del país, destacándose Conesa (42,1°C), Trelew (41°C) y Jumial Grande (40,5°C). No se registraron heladas a excepción de Tierra del Fuego.



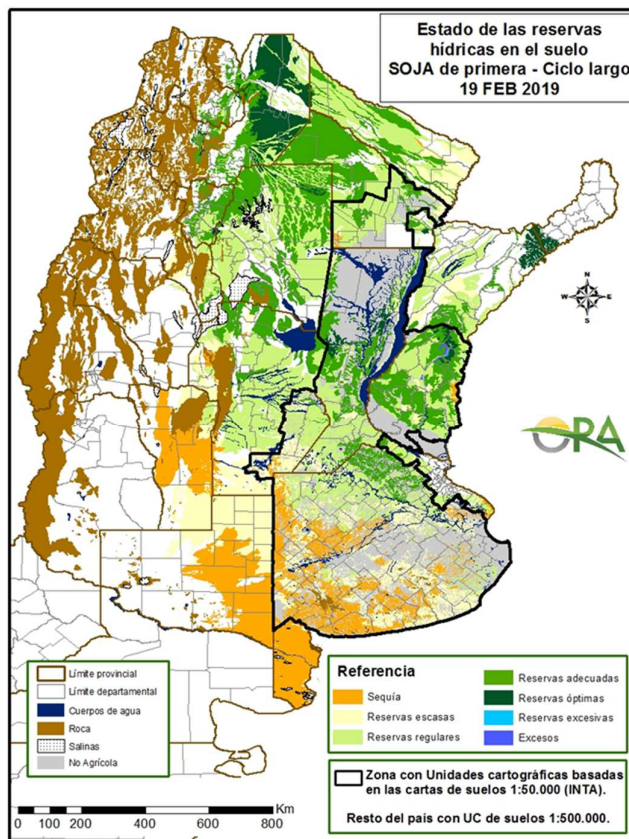
Anomalía de la temperatura media de la semana

Para esta semana se esperan temperaturas medias por sobre lo normal en el centro y norte de Argentina, mientras que en el sur se espera que estén por debajo de lo normal. Desde hoy y hasta el sábado, se espera que las temperaturas tengan un leve aumento en todo el centro y también en el norte del país. La entrada de un frente a partir del viernes, ocasionará que durante el fin de semana, haya un leve descenso en máximas y mínimas en la zona central principalmente. Lunes y martes volverían a haber aumentos en las temperaturas en la zona norte. Durante la semana, se espera que al menos desde la costa de Río Negro hasta el norte se den temperaturas máximas sobre 35°C.

## ESTADO DE LAS RESERVAS HÍDRICAS

Los mapas corresponden a la estimación de contenido de agua en el primer metro de suelo para lotes de soja. Valores locales de reservas superficiales pueden consultarse en [http://www.ora.gov.ar/camp\\_actual\\_reservas.php](http://www.ora.gov.ar/camp_actual_reservas.php). Continúa la reducción de las reservas hídricas en el suelo debido a la escasez de precipitaciones de las últimas semanas. La zona núcleo presenta reservas regulares o adecuadas, con un gradiente de humedad en el suelo oeste-este. Lo mismo se observa en el centro de Córdoba, donde se observa una merma en los perfiles hídricos. En Entre Ríos y centro de Santa Fe predominan las reservas adecuadas, con algunos sectores donde son regulares. En las zonas cultivables del NOA las reservas son en general adecuadas, e incluso hay sectores con

reservas óptimas, principalmente en el este de Salta. Por otro lado, La Pampa y sur de Buenos Aires continúa sumando polígonos con condiciones deficitarias, situación que podría ver alguna mejora durante la próxima semana, teniendo en cuenta el pronóstico de precipitaciones.



Mapa de reservas hídricas hecho a partir de datos meteorológicos del SMN y del INTA e información de suelos del INTA

## EVOLUCIÓN DE LOS CULTIVOS AL 21/02/2019

### COSECHA GRUESA – CAMPAÑA 2018/2019

#### ALGODÓN

Se ha dado inicio a la cosecha del textil en la zona de influencia de la delegación Charata, con buenos rindes, son cuadros sin problemas de exceso hídrico; no obstante, se han informado inconvenientes en algunos sectores para el ingreso de maquinaria, por falta de piso adecuado. Se han reportado intensos ataques por picudo, en aquellos departamentos con mayores excesos hídricos, para lo cual, se están haciendo los controles correspondientes. La zona rural de los departamentos Santa María de Oro y Mayor L. Fontana, son las áreas más afectadas, en donde las pérdidas en determinados cuadros, se estiman entre 40% y el 80 %.

El cultivo de algodón en el ámbito de la delegación Roque Sáenz Peña continúa su desarrollo en condiciones y estado, de bueno a muy bueno, en etapas de floración y fructificación, mientras que los lotes o sectores que se vieron afectados por la acumulación de agua se recuperan

favorablemente en general y con pérdidas que serían inferiores a las 1.000 has. Se espera que la cosecha de los primeros lotes se inicie en los próximos días. Se continúan realizando las aplicaciones para picudo.

## ARROZ

En Paraná, el cultivo se encuentra en etapas de floración y llenado de granos. Las bajas temperaturas registradas a comienzo del mes de enero y días de baja radiación, probablemente, repercutan en mermas de rendimiento. Comenzaron las tareas de trilla en el norte de la jurisdicción, confirmándose rendimientos promedios por debajo de la media histórica.

La mejora en las condiciones climáticas en la zona de influencia de la delegación Rosario del Tala, han permitido que el cultivo se presente, en los cuadros más adelantados (que se hallaban en pleno llenado de granos) a ingresar a madurez fisiológica y los más atrasados atravesar etapas de panojamiento/ floración; por lo que, los primeros lotes a cosecharse, estarían dentro de los próximos 15 a 20 días, mayormente en el Dpto. San Salvador, los restantes, se estiman en fechas posteriores. Las bajas temperaturas ocurridas durante los primeros días del corriente mes, (por debajo de los 15 ° C), se estima que podrían haber afectado lotes en etapas de floración, provocando panojas vanas, con los respectivos efectos en los rendimientos posteriores.

## GIRASOL

### Buenos Aires

En la zona de la delegación Lincoln el estado del cultivo permanece de bueno a muy bueno y continúa con la misma tendencia que la semana pasada, pero se observa un mayor porcentaje de lotes heterogéneos.

En ámbitos de la delegación Pigüé, los lotes tempranos se encuentran entrando en la etapa de madurez, la condición en general es muy buena.

En áreas de la delegación Salliqueló, el cultivo conserva una buena condición, los cuadros más tempranos se encuentran iniciando madurez fisiológica y los lotes más tardíos comienzan la etapa final del llenado de granos. Las perspectivas en cuanto a los futuros rendimientos son óptimas, se estiman que para los próximos días se iniciaría la cosecha en aquellos lotes más tempranos.

### Córdoba

En la zona de la delegación Laboulaye, así como también en la zona de Marcos Juárez, el cultivo atraviesa las etapas finales de madurez, estimándose que próximamente se darán inicio las tareas de trilla.

### Entre Ríos

En la zona de la delegación Paraná, continúa a buen ritmo la cosecha, estimando que en los próximos días se daría por concluida. Los rindes obtenidos se ubican en valores cercanos a los 23 quintales por hectáreas, con máximos de 27 qq en zonas puntuales.

Las adecuadas condiciones climáticas acontecidas durante la semana, en la zona de Rosario del Tala, han permitido intensificar las labores recolección, habiéndose trillado a la fecha alrededor del 77 %, con rendimientos que se sitúan entre los 17 qq/ha hasta 30 qq/has

## La Pampa

En áreas de la delegación General Pico, si bien la humedad del suelo continúa siendo calificada como adecuada en la región, se han reportado sectores calificados como regular a principio de sequía. Se estima que más de mitad de la superficie sembrada puede ser calificada como bueno a muy Bueno, particularmente los lotes sembrados durante la segunda mitad del período de siembra. Con respecto al estado fenológico del cultivo, la mayor cantidad de lotes transcurre la etapa de llenado de granos y se estima que aproximadamente un 30% de la superficie ya llegó al estado de madurez fisiológica. Se estima que en una semana se podrían iniciar los primeros trabajos de cosecha.

El cultivo implantado en la zona de la delegación Santa Rosa, continúa su evolución normal, cercano a la finalización del ciclo, situación por la cual, las condiciones climáticas, de elevadas temperaturas y escasas precipitaciones, no lo han afectado. Los primeros sembrados se encuentran entre R7-R8 (fin llenado / inicios de madurez), en muy buen estado. Se han reportado ataques puntuales de defoliadoras, los cuales se han controlado. Los cultivos más atrasados atraviesan R5-R6, también en buen estado, mostrando en algunos casos síntomas de estrés calórico. No se observan enfermedades foliares de importancia, ni enmalezamientos severos. Se estima que la cosecha se inicie durante los primeros días de marzo.

## Santa Fe

En la zona de la delegación Cañada de Gómez, Esta semana se reanudaron las labores de cosecha, por un corto periodo, ya que las precipitaciones nuevamente interrumpieron el proceso. Los rendimientos cayeron notablemente y se ubican en torno a los 18 qq/ha.

En la zona de la delegación Rafaela, finalizó la cosecha, con rendimientos dispares que oscilaron entre 15 y 25 qq/ha, con algunos casos puntuales que llegaron a 28 qq/ha. Los lotes que fueron afectados durante el ciclo por granizo, intensas lluvias y vuelco por vientos, arrojaron rindes que se ubicaron por debajo de ese rango.

## Chaco

Prácticamente se da por finalizada la cosecha en la zona de la delegación Charata. Aún restan por cosecharse una importante superficie, correspondiéndose a las zonas más afectadas por los excesos hídricos, cuya producción se estima perdida.

La cosecha, en el ámbito de la delegación Roque Sáenz Peña se encuentra prácticamente finalizada, de las cuales aproximadamente unas 1000has, se califican como dudosas, en cuanto a posibilidades de cosecha. A la fecha el rendimiento promedio se ubica en los 16,8 qq/ha.-

## MAÍZ

### Buenos Aires

Los maíces de siembra temprana, se encuentran ya alcanzando la madurez fisiológica. Dado que todo el ciclo fue transitado en muy buenas condiciones se esperan rindes superiores a los 100 qq/ha en todo el territorio de la delegación Junín. Respecto al inicio de cosecha, de no producirse fenómenos meteorológicos adversos, se iniciará en las primeras semanas de marzo.

Por su parte, los maíces de siembra tardía se encuentran transitando las etapas críticas de floración y llenado de granos. Se observan en buenas y muy buenas condiciones, dado que el perfil de humedad de suelo es adecuado, es de esperar que el ciclo del cultivo continúe de manera satisfactoria. Cuanto a sanidad, solo se han reportado aplicaciones de funguicidas para control de roya.

En la zona de la delegación Lincoln, el cultivo atraviesa etapas que van desde floración hasta inicio de madurez, con un aspecto general que va de bueno a muy bueno, con excepción de aquellos implantados en áreas que soportaron anegamientos. No se reportan inconvenientes sanitarios, ni presencia relevante de plagas o enmalezamientos.

En la zona de la delegación Pigüé, los lotes tempranos se encuentran en la etapa de formación y llenado de semilla (R1- R2). En cuanto al estado sanitario, el mismo es calificado como bueno, pero ya se comienzan a ser visibles los primeros síntomas de estrés hídrico.

En Salliqueló los cuadros de maíz que fueron sembrados temprano atraviesan el final de la etapa de llenado de granos, los lotes que se sembraron con posterioridad estarían finalizando la etapa de grano pastoso. Continúan siendo buenas las expectativas de rendimiento.

## Córdoba

En la zona de la delegación Laboulaye, los lotes implantados comienzan a visualizarse con aspecto de regulares a buenos, con inicios de sintomatología por estrés hídrico. Han sido reportadas algunas apariciones de roya de la hoja. Aquellos maíces destinados a forraje, han comenzado a picarse, con producciones superiores a los 60.000 kg/ha.-

En el ámbito de la delegación Marcos Juárez, en general, es muy bueno el estado de este cultivo. Reportes de la zona norte de la delegación hablan de lotes de ciclos cortos que ya tienen 18 – 19% de humedad y con excelente perspectiva de rinde. El suelo presenta humedad de regular a adecuada, en tanto que los maíces de segunda, atraviesan la floración en muy buen estado.

En la zona centro, la mejor calidad de los suelos, hace que la retención de humedad y la napa, beneficien ampliamente el llenado grano. Las altas temperaturas de los últimos 15 días y la menor humedad en suelo aceleran la madurez. La zona sur presenta un régimen menor de agua y las altas temperaturas aceleran la madurez, principalmente en suelos con sales o capacidad ganadera. Los maíces tardíos o de segunda, están en etapa de fin de floración y principio de llenado, en buena condición. Se realizaron en parte de la superficie, controles para oruga cogollera. A fin de mes se espera se comience a trillar los primeros lotes; aquellos que fueron a picado, rinden entre 42000 a 46000 kg/ha.

En la zona de Río Cuarto, la ausencia de precipitaciones y las elevadas temperaturas, están comenzando a afectar al cultivo, que se encuentra atravesando etapas críticas.

En la delegación Villa María, el cultivo continúa desarrollándose adecuadamente hasta la fecha. Esta semana las altas temperatura podrían llegar a afectarlo, considerando la ausencia prolongada de precipitaciones. En el Departamento Santa María, zona rural Lozada, durante la última lluvia se produjo una fuerte caída de granizo, la cual afectó significativamente los maíces del área. En su mayoría estaban en etapa de floración y llenado de granos. En los próximos informes se



establecerá la superficie dañada, pero se estima, que para este cultivo no significo daño total, si no merma en el rendimiento

### Entre Ríos

En la zona de la delegación Paraná, los lotes de maíz de primera se encuentran en fase de llenado y madurez de granos, el desarrollo del cultivo se vio favorecido por buenas reservas de humedad, presentándose lotes con muy buen desarrollo y buenas expectativas de rinde. Hacia el norte de la jurisdicción se han comenzado las tareas de cosecha con buenos resultados. En los lotes de segunda y tardíos se observan en varios casos, nacimientos desuniformes y crecimiento irregular. Se continúan las labores de control de plagas y malezas.

En la delegación Rosario del Tala, se estaría dando por finalizada la cosecha de lotes con destino forrajero. En tanto que se ha dado inicio a la cosecha de aquellos maíces de 1°, con destino a grano, siendo la superficie cosechada a la fecha cercana a un 3%, con rendimientos que se sitúan entre los 65 qq/ha hasta 110 qq/ha, por lo que sería de esperar muy buenos rindes para esta campaña. En cuanto a los lotes de tardíos y de 2°, se presentan en la etapas fisiológicas que van desde V8 a V11, presentando en general buen estado, solamente en algunos lotes, se observan leves ataques de tizón foliar, en hojas inferiores y medias.

### La Pampa

En ámbitos de la delegación Gral. Pico, si bien la humedad del suelo continúa siendo calificada como adecuada en la región, se han reportado sectores calificados como regular a principio de sequía. En este contexto, la mitad de la superficie sembrada con el cultivo es calificada como bueno a muy bueno, particularmente los lotes tardíos y de segunda. Con respecto al estado fenológico del cultivo, si bien aún se observan sectores con lotes cuyas plantas transcurren el estado de crecimiento vegetativo, la mayor de la superficie sembrada cantidad de lotes transcurre las etapas de floración y llenado de granos.

En la zona de la delegación Santa Rosa, el cultivo continúa su desarrollo, comenzándose a hacerse visibles los síntomas por efecto de falta de humedad y elevadas temperaturas. Los primeros sembrados (de primera) se encuentran en R4 (grano pastoso) y los sembrados más tarde están en R3-R4, siendo estos son los más afectados por las desfavorables condiciones ambientales. No se reporta presencia de plagas. Los sembrados de segunda, sobre rastrojo de fina, se encuentran entre R1-R2, resistiendo el estrés calórico e hídrico. Continúan las aplicaciones herbicidas.

### Santa Fe

En la zona de la delegación Cañada de Gómez, algunos cuadros de este cultivo se están picando para confeccionar reservas forrajeras y otros más adelantados se están cosechando como grano húmedo. Se estima que la semana entrante se comience a cosechar lotes con humedad de recibo. Con respecto al maíz de segunda o tardío, el mismo está en su totalidad implantado. Estos se pueden encontrar desde emergencia hasta V6 a R1. Con algunos problemas de enfermedades, en algunos casos se están aplicando fungicidas. Se registra ataque de cogollero en variedades susceptibles, en algunos casos se están realizando aplicaciones para su control.

En la zona de la delegación Casilda, los maíces de primera siembra se encuentran en la etapa del paso de madurez fisiológica a comercial, con plantas que van llegando al 80 a 90 por ciento de senescencia foliar. Las altas temperaturas han acelerado este proceso, aunque la humedad

ambiental no ha permitido un rápido secado de los granos. De todas formas, existen maíces precoces que probablemente estén aptos para su recolección la próxima semana. Las estimaciones previas de rendimiento se sostienen por encima de los 100 qq/ha, para la mayor parte del área implantada. La superficie de maíz de segunda se halla en el ingreso a la etapa crítica de pre-floración y, en los planteos más avanzados, en floración propiamente. Para estos cuadros, la humedad de suelo es sumamente ajustada a la demanda del cultivo, observándose algunos síntomas de hojas acigarradas, razón por la cual se espera ansiosamente que se cumpla el pronóstico de lluvias previsto para éste fin de semana.

Para la zona de influencia de la delegación Rafaela, los lotes de maíz de primera evolucionan en general con muy buena condición en la parte final del ciclo e inician la etapa de madurez con pérdida gradual de humedad. Se destinaron lotes al picado de planta entera y trilla como grano húmedo para reserva forrajera en silo bolsa. Se inició la cosecha de los lotes precoces destinados a acopio con rendimientos variables según zonas, los que oscilan entre 70 y 100 qq/ha. Los lotes de segunda evolucionan entre crecimiento vegetativo e inicios de floración.

En Venado Tuerto los cultivos se han adelantado muy drásticamente debido a las altas temperaturas quedando prácticamente sin hojas verdes; la mayoría han alcanzado la madurez fisiológica y en pocos días comenzará la cosecha con granos húmedos. Se ven muy bien con aspecto bueno a muy bueno.

### San Luis

Continúa la evolución del cultivo, sin novedades. No obstante se reporta que continúan las refertilizaciones, y controles de malezas.

### Chaco

Las muy buenas condiciones de tiempo durante la última semana han permitido para la zona de influencia de la delegación Charata, avanzar considerablemente con la siembra sobre todo en lotes que vienen de girasol. Falta un último tramo de la misma y se espera que se extiendan hacia fines de febrero, más allá de los riesgos que implica.

La siembra del cultivo, en el ámbito de la delegación Roque Sáenz Peña, se dio por finalizada en la última semana, incluidas algunas resiembras, dadas las buenas condiciones climáticas, aportando buenas a muy buenas condiciones para el crecimiento y desarrollo.

### NOA

En la provincia de Salta, el cultivo comienza a atravesar etapas críticas siendo necesarias la ocurrencia de precipitaciones para permitir un adecuado perfil hídrico y afrontar esta etapa sin dificultades.

Para Jujuy, continua atravesando etapas vegetativas, en su mayoría en V6, en buen estado general.

En la provincia de Tucumán, el cultivo se encuentra en activo crecimiento, se observan muchos lotes en pleno llenado, estando en general en buenas condiciones, ya que las lluvias caídas durante el ciclo permitieron su buen desarrollo y crecimiento. Se observa falta de humedad en

algunos lotes del este y sur provincial, pero se esperan próximas precipitaciones. Se informan algunos problemas de plagas como cortadoras.

## MANÍ

En la zona de la delegación Laboulaye, el cultivo atraviesa etapas de llenado, y dada la falta de precipitaciones, ya son visibles los síntomas de la ausencia hídrica, en el estado de los plantíos.

En Marcos Juárez, en etapas de llenado, con buen aspecto general.

En la zona de influencia de la delegación Río Cuarto, el cultivo atraviesa etapas críticas de fecundación y llenado, razón por la cual, las elevadas temperaturas y la ausencia de precipitaciones durante los días pasados, ponen en riesgo la producción

Tanto en Salta como en Jujuy, el cultivo atraviesa la floración, siendo necesarias en ambas zonas, la ocurrencia de precipitaciones, para no afectar críticamente la evolución del mismo.

## POROTO

En Salta el poroto negro y otros tipos distintos de alubia, aún se encuentran en estadios vegetativos; la mayor parte de los lotes presentan una buena condición de cultivo. En tanto que en la provincia de Jujuy, se continúa avanzando en la siembra, en la medida que la humedad del perfil así lo permita.

En Catamarca continúa la siembra, a pesar que la humedad en el perfil, no es considerada óptima.

## SOJA

### Buenos Aires

Los lotes de soja de primera en la delegación Junín están transitando la etapa de llenado de grano, en buenas y muy buenas condiciones. En cuanto a la sanidad de los cultivos, todos los tratamientos para control de mancha marrón (*Septoria glycines*) junto con aplicaciones preventivas de insecticidas para defoliadoras se completaron de manera temprana; por lo que las condiciones sanitarias son en general muy buenas.

Respecto a soja de segunda, como en toda la zona del norte de Buenos Aires, hay disparidad en las condiciones de desarrollo de los cultivos. El mayor porcentaje de los lotes están transitando etapas reproductivas, entre inicio de floración e inicio de fructificación (R2 y R3). Un menor porcentaje se encuentra finalizando el crecimiento vegetativo, todos en buenas condiciones. Hay lotes aislados principalmente bajos, que debieron sembrarse o han sufrido encharcamiento o planchado por lo que la condición es regular.

En áreas de la delegación Lincoln, la soja de primera, se encuentra en su mayoría en llenado de grano, en buen estado general, con excepción de aquellos lotes que han sufrido anegamiento. Se reporta la aparición de insectos del complejo de orugas y chinches. En tanto que para la soja de segunda, si bien se observa en buen estado general, sin presencia de plagas o enfermedades, se observan lotes con algún grado de heterogeneidad, y algo demorados en su crecimiento,

El perfil hídrico en la zona de la delegación Pigüé, es bajo, condición que de continuar afectaría al normal desarrollo del cultivo, que atraviesa etapas de R2-R3, para aquellos de siembra temprana.

La soja de primera ocupación implantada en los cinco partidos de la delegación Salliqueló, mantiene un estado de cultivo bueno. Los lotes tempranos se encuentran transitando etapas fenológicas entre R4- R6. No presentan problemas sanitarios. En cuanto a los cuadros sembrados de segunda ocupación continúan creciendo en óptimas condiciones, bajo una regular condición hídrica en los partidos de Adolfo Alsina y Guaminí, en el resto de los partidos las condiciones de humedad en los perfiles del suelo es adecuada.

## Córdoba

En la zona de la delegación Laboulaye, la falta de precipitaciones desde hace más de 10/15 días sumadas a los altos registros térmicos, comienzan a afectar el estado de los cultivos en general, exceptuando sitios puntuales, en donde se han registrado precipitaciones y en zonas de bajos, donde la profundidad de la napa está más próxima a la superficie, por lo tanto el aspecto de los sembrados ya no es tan bueno como hasta fines del mes pasado, y comienzan a visualizarse amarillamientos, y síntomas de estrés hídrico. En cuanto al estado fenológico las de primera alcanzan etapas de hasta R5, mientras que las de segunda promedian estados reproductivos iniciales.

En la zona de la delegación Marcos Juárez, si bien se han registrado menores precipitaciones, y mayores temperaturas en las dos últimas semanas, esto último ha permitido que el cultivo crezca en desarrollo vegetativo. Para la zona norte de la delegación, se ha informado que dada la ausencia de humedad adecuada, en adición a la presencia de suelos salinos como los presentes en la zona de Noetinger y Cintra, el cultivo se observa visiblemente afectado. En tanto que para la zona central, el cultivo presenta un muy buen aspecto en general, en etapas entre R4 y R5 avanzado, no obstante, hay algunos lotes de ciclos cortos, que ya están finalizando la etapa de R6. En esta zona el efecto de la napa es lo más notorio, habiendo provocado pérdida total de superficie implantada en las zonas más bajas. Hacia el sur el cultivo aun presenta muy buenas condiciones, pero son necesarios aportes hídricos de entre 25 a 50 mm en los próximos días, para permitir el normal desarrollo posterior. Se realizan pocos controles para chinche, se termina con las aplicaciones para isoca.

Con respecto a la soja de segunda, los lotes más adelantados atraviesan R4. Se realizan controles para orugas.

En la zona de la delegación Villa María, el cultivo continúa en muy buen estado general, tanto la soja de primera, con la sembrada durante el mes de diciembre y la soja de segunda. Al igual que lo que ocurrió en el cultivo de maíz, en el departamento Santa María, zona rural Lozada, durante la última lluvia (10 de febrero) se produjo una fuerte caída de granizo, con daños prácticamente totales en los lotes afectados.

## Entre Ríos

En Paraná, la soja de primera se encuentra en las etapas de floración y llenado. Aquellos lotes que debieron ser resembrados se encuentran algo más atrasados, pero en general con buen desarrollo y evolución, a pesar de eventos meteorológicos dañinos puntuales. Hacia el final de la ventana de siembra de soja de segunda y tardía algunos productores optaron por el cultivo de maíz de segunda, debido a que se han registrado casos de malos nacimientos y podredumbre de semillas con bajo stand de plantas logradas, y la probable merma de rendimiento por fechas de siembra demasiado tardías. Se continúan las labores de control de plagas y malezas.

En la zona de Rosario del Tala, las sojas de primera, se encuentran en muy buen estado luego de las abundantes precipitaciones ocurridas durante el mes pasado, no obstante ello, se observan lotes puntuales, con síntomas de estrés hídrico y térmico, sin reportar alta relevancia. Los lotes de primera más avanzados se presentan en la etapa desde R5 a R6 (inicio llenado de granos a pleno llenado), el resto desde R1 a R4 (floración /formación de vainas). En cuanto a los lotes de segunda, los más avanzados se encuentran en la etapa desde R1 a R3 (inicio de floración a inicio de formación de vainas) y los últimos sembrados o resembrados en la etapa vegetativa V3 a V4. Si bien en general también han mejorado su aspecto, aquellos que fueron sembrados tarde o tuvieron que resembrarse, y se produjeron nuevamente lluvias, presentando baja densidad de poblacional, aunque se les ha realizado controles de malezas.

## La Pampa

En la zona de la delegación General Pico, no se han registrado precipitaciones, y bien la humedad del suelo continúa siendo calificada como adecuada, en la región, se han reportado sectores calificados como regular a principio de sequía. Se estima que más de mitad de la superficie sembrada puede ser calificada como bueno a muy bueno. Con respecto al estado fenológico del cultivo, la mayor cantidad de lotes transcurre la etapa de comienzo de fructificación y plena fructificación. En algunos sectores, se han iniciado la etapa de R1.

En Santa Rosa, continúa el desarrollo de este cultivo, soportando la falta de precipitaciones y las altas temperaturas. Los primeros lotes implantados, ya están entre R4-R5 (Elongación de Vaina – Llenado de Vaina), con evidentes síntomas de estrés calórico. Se realizan controles de isocas defoliadoras. Las más tardías y de segunda están R2 (plena floración), también con síntomas por estrés calórico, y sin ataque de plagas. No se observan enfermedades de importancia, ni enmalezamientos.

## San Luis

Continúa normalmente la evolución del cultivo implantado en la provincia. Se continúan realizando controles por insectos defoliadores, así como también el control de malezas, en algunos casos de forma manual.

## Santa Fe

En áreas de la delegación Cañada de Gómez, el cultivo se encuentra en excelentes condiciones, transitando etapas reproductivas en su mayoría, desde R4 a R5.5. Se reportan aplicaciones de fungicidas en conjunto con insecticidas, sobre todo se ve ataque de lepidópteros en lotes con resiembra. Por el momento no se registra la aparición de chinche en altos umbrales como para su control.

En tanto que para la soja de segunda, los lotes emergidos se encuentran desde R1 hasta R3, con apariciones de bolillera, anticarsia y oruga militar, que están siendo tratadas. También se puede apreciar escapes de malezas, por lo que en algunos casos se están pulverizando, sobre todo gramíneas. También se están realizando aplicaciones de fungicidas en conjunto con insecticidas. Por el momento no se registra la aparición de chinche en altos umbrales como para su control.

Tras un febrero con precipitaciones escasas a nulas, en la zona de la delegación Casilda, en momentos en que el cultivo de primera, se halla en pleno proceso productivo de formación de vainas y granos, hay zonas que comienzan a manifestar síntomas de estrés. Casi la totalidad del departamento Caseros y gran parte de San Lorenzo mantienen un adecuado nivel de evolución, con buenas perspectivas de rinde, mientras que en sectores de los departamentos Rosario y Constitución, especialmente en suelos de menor aptitud, ya se observan rodales con plantas amarillentas a causa de la falta de humedad. Dentro de este marco climático se ha observado la presencia de bacteriosis y daños crecientes por anticarsia y spodóptera que han merecido aplicaciones de control.

Por otro lado, fenológicamente, los esquemas de soja de segunda, se encuentran entre R2 y R3. Los perfiles de suelo estarían necesitando de nuevas recargas para continuar con una buena evolución del cultivo, que pudo superar los excesos de inicios de ciclo con algunos lotes en los que resultó afectado su stand inicial de plantas. Los cuadros lucen buena altura y número de flores y vainas por lo que las lluvias venideras juegan un papel fundamental en la definición del rendimiento. Sanitariamente se han detectado síntomas esporádicos de Mancha Marrón y daños aislados por isoca bolillera.

En la zona de la delegación Rafaela, las sojas de primera, evolucionan en etapas de llenado de grano, en general con muy buena condición, aunque un menor porcentaje de lotes se encuentran con variable afectación y regular estado, ubicados en zonas bajas donde sufrieron encharcamientos, presentando manchones por daños en la emergencia y muerte de plantas. Las sojas de segunda transitan entre etapas de crecimiento vegetativo y R1-R3 según fechas de siembra, presentando una variable afectación en zonas complicadas por excesos hídricos. No se concretó la intención original de siembra de segunda por los excesos de humedad y falta de piso ante la continuidad del clima lluvioso en la época normal. Durante el ciclo se intensificó la aplicación de herbicidas por una proliferación importante de malezas (yuyo colorado y gramíneas). Buen estado sanitario, aunque se realizan actualmente algunas aplicaciones por ataques de orugas defoliadoras y chinches, además de tratamientos preventivos con fungicidas.

En la zona de la delegación Venado Tuerto, el cultivo de soja de primera, se encuentra en pleno llenado de granos, en tanto que los lotes más avanzados están llegando a R6 (fin de llenado de granos). Sanitariamente se observan muchos focos de muerte súbita y respecto al daño por insectos, los mismos son leves (chinches). Soja de segunda, los cultivos están en la etapa de R3 con buen desarrollo y comienzan a observarse la falta de lluvias.

## Chaco

El cultivo avanza con buen estado general sobre todo hacia el centro oeste de la zona de influencia, de la delegación Charata, donde los cuadros continúan con muy buenas condiciones generales. La proporción afectada con excesos alcanzaría casi el 3 por ciento del área sembrada total.

El cultivo, en el ámbito de la delegación Roque Sáenz Peña, se desarrolla en etapas de crecimiento vegetativo a inicio de fructificación, en condiciones de buenas a muy buenas en general.

## **NOA**

En toda la región, comprendida por las provincias de Catamarca, Jujuy, Salta y Tucumán, si bien el cultivo aun presenta buen estado general, son necesarias la ocurrencia de precipitaciones en el corto plazo, para no resentir la producción.

## **SORGO**

En la zona de Rosario del Tala, los lotes continúan evolucionando normalmente, encontrándose los más adelantados en pleno llenado de granos y los más atrasados, en prefloración; teniendo en cuenta que la mayoría de los lotes son de primera, ya que hay muy pocos lotes sembrados con tardíos y de segunda, puesto en general se ha optado dar preferencia a la siembra de soja o maíz.

Continúa el desarrollo de este cultivo con estrés calórico e hídrico. Los primeros sembrados encuentran R6, para el caso de los graníferos y los sembrados más tarde están en R1-R4 (hoja bandera visible- principios de floración), en buen estado y sin plagas que los afecten. Para el caso de los forrajeros ya están siendo pastoreados, con muy buena producción de materia verde.

## AVANCE DE LA SIEMBRA DE MAÍZ

CAMPAÑA: 2018/2019 (\*)

DELEGACIÓN	ÁREA A SEMBRAR Hectáreas	17/01	24/01	31/01	07/02	14/02	21/02	ÁREA SEMBRADA Hectáreas
		%	%	%	%	%	%	
Bahía Blanca	16.500	100	100	100	100	100	100	16.500
Bolívar	190.000	100	100	100	100	100	100	190.000
Bragado	167.500	100	100	100	100	100	100	167.500
General Madariaga	126.200	100	100	100	100	100	100	126.200
Junín	170.000	100	100	100	100	100	100	170.000
La Plata	34.000	100	100	100	100	100	100	34.000
Lincoln	291.117	100	100	100	100	100	100	291.120
Pehuajó	346.600	100	100	100	100	100	100	346.600
Pergamino	191.200	100	100	100	100	100	100	191.200
Pigüé	119.900	100	100	100	100	100	100	119.900
Salliqueló	94.500	100	100	100	100	100	100	94.500
Tandil	275.000	100	100	100	100	100	100	275.000
Tres Arroyos	244.664	100	100	100	100	100	100	244.660
25 de Mayo	235.000	100	100	100	100	100	100	235.000
BUENOS AIRES	18/19	2.502.181	100	100	100	100	100	2.502.180
	17/18	2.452.881	100	100	100	100	100	
Laboulaye	484.000	100	100	100	100	100	100	484.000
Marcos Juárez	440.950	100	100	100	100	100	100	440.950
Río Cuarto	740.000	100	100	100	100	100	100	740.000
San Francisco	705.000	100	100	100	100	100	100	705.000
Villa María	476.200	100	100	100	100	100	100	476.200
CÓRDOBA	18/19	2.846.150	100	100	100	100	100	2.846.150
	17/18	2.804.452	98	100	100	100	100	
Paraná	115.000	100	100	100	100	100	100	115.000
Rosario del Tala	308.000	95	97	97	100	100	100	308.000
ENTRE RÍOS	18/19	423.000	97	98	98	100	100	423.000
	17/18	415.000	100	100	100	100	100	
General Pico	318.700	97	100	100	100	100	100	318.700
Santa Rosa	140.000	100	100	100	100	100	100	140.000
LA PAMPA	18/19	458.700	98	100	100	100	100	458.700
	17/18	458.400	96	97	100	100	100	
Avellaneda	222.000	31	31	36	40	75	82	182.040
Cañada de Gómez	295.000	98	98	99	100	100	100	295.000
Casilda	134.000	100	100	100	100	100	100	134.000
Rafaela	280.000	95	96	97	100	100	100	280.000
Venado Tuerto	210.000	100	100	100	100	100	100	210.000
SANTA FE	18/19	1.141.000	85	85	87	89	95	1.101.040
	17/18	1.074.413	85	86	89	98	100	
CATAMARCA	9.350	81	100	100	100	100	100	9.350
CORRIENTES	10.000	10	10	15	50	75	85	8.500
CHACO (Charata)	160.000	-	5	36	60	85	97	155.200
CHACO (Pcia. R. S. Peña)	155.000	34	39	50	51	80	100	155.000
FORMOSA	83.000	20	40	50	55	80	85	70.550
JUJUY	5.740	25	35	44	50	100	100	5.740
MISIONES	10.000	100	100	100	100	100	100	10.000
SALTA	289.170	72	82	92	100	100	100	289.170
SAN LUIS	400.000	100	100	100	100	100	100	400.000
STGO. ESTERO	200.000	92	99	99	99	100	100	200.000
STGO. ESTERO (Quimilí)	575.000	71	83	95	96	97	99	569.250
TUCUMÁN	80.000	40	100	100	100	100	100	80.000
TOTAL PAÍS	18/19	9.348.291	91	93	95	96	98	9.283.830
	17/18	9.139.766	85	88	94	98	99	

(\*) Cifras Provisorias



**AVANCE DE LA SIEMBRA DE SOJA**  
CAMPAÑA 2018/2019 (\*)

DELEGACIÓN		ÁREA A SEMBRAR	17/01	24/01	31/01	07/02	14/02	14/02	ÁREA SEMBRADA
		Hectáreas	%	%	%	%	%	%	Hectáreas
Bolívar	1ª	300.000	100	100	100	100	100	100	300.000
	2ª	70.000	100	100	100	100	100	100	70.000
Bragado	1ª	358.000	100	100	100	100	100	100	358.000
	2ª	165.000	100	100	100	100	100	100	165.000
General Madariaga	1ª	91.500	100	100	100	100	100	100	91.500
	2ª	11.500	100	100	100	100	100	100	11.500
Junín	1ª	322.700	100	100	100	100	100	100	322.700
	2ª	167.500	100	100	100	100	100	100	167.500
La Plata	1ª	81.500	100	100	100	100	100	100	81.500
	2ª	25.500	95	99	100	100	100	100	25.500
Lincoln	1ª	602.300	100	100	100	100	100	100	602.300
	2ª	152.000	100	100	100	100	100	100	152.000
Pehuajó	1ª	456.800	100	100	100	100	100	100	456.800
	2ª	145.100	100	100	100	100	100	100	145.100
Pergamino	1ª	532.100	100	100	100	100	100	100	532.100
	2ª	202.740	100	100	100	100	100	100	202.740
Pigüé	1ª	135.000	100	100	100	100	100	100	135.000
	2ª	16.000	100	100	100	100	100	100	16.000
Salliqueló	1ª	182.000	90	100	100	100	100	100	182.000
	2ª	32.000	50	56	90	100	100	100	32.000
Tandil	1ª	385.000	100	100	100	100	100	100	385.000
	2ª	247.000	89	100	100	100	100	100	247.000
Tres Arroyos	1ª	400.000	100	100	100	100	100	100	400.000
	2ª	250.000	100	100	100	100	100	100	250.000
25 de Mayo	1ª	249.150	100	100	100	100	100	100	249.150
	2ª	72.470	90	95	100	100	100	100	72.470
BUENOS AIRES	18/19	5.652.860	99	99	100	100	100	100	5.652.860
	17/18	5.548.460	96	97	100	100	100	100	
Laboulaye	1ª	590.000	100	100	100	100	100	100	590.000
	2ª	55.000	100	100	100	100	100	100	55.000
Marcos Juárez	1ª	634.800	100	100	100	100	100	100	634.800
	2ª	319.000	100	100	100	100	100	100	319.000
Río Cuarto	1ª	1.032.750	100	100	100	100	100	100	1.032.750
	2ª	81.000	100	100	100	100	100	100	81.000
San Francisco	1ª	709.000	100	100	100	100	100	100	709.000
	2ª	291.900	99	100	100	100	100	100	291.900
Villa María	1ª	616.250	100	100	100	100	100	100	616.250
	2ª	206.550	100	100	100	100	100	100	206.550
CÓRDOBA	18/19	4.536.250	99	100	100	100	100	100	4.536.250
	17/18	4.463.610	99	100	100	100	100	100	
Paraná	1ª	302.700	100	100	100	100	100	100	302.700
	2ª	183.500	100	100	100	100	100	100	183.500
Rosario del Tala	1ª	610.000	100	100	100	100	100	100	610.000
	2ª	230.000	91	93	93	100	100	100	230.000
ENTRE RÍOS	18/19	1.326.200	98	99	99	100	100	100	1.326.200
	17/18	1.319.900	100	100	100	100	100	100	

**AVANCE DE LA SIEMBRA DE SOJA**  
CAMPAÑA 2018/2019 (\*)

DELEGACIÓN		ÁREA A SEMBRAR	17/01	24/01	31/01	07/02	14/02	21/02	ÁREA SEMBRADA
		Hectáreas	%	%	%	%	%	%	Hectáreas
General Pico	1ª	344.400	100	100	100	100	100	100	344.400
	2ª	32.100	92	100	100	100	100	100	32.100
Santa Rosa	1ª	81.150	100	100	100	100	100	100	81.150
	2ª	6.000	100	100	100	100	100	100	6.000
LA PAMPA	18/19	463.650	99	100	100	100	100	100	463.650
	17/18	431.400	98	100	100	100	100	100	
Avellaneda	1ª	148.700	86	86	100	100	100	100	148.700
	2ª	105.000	50	51	62	65	72	84	88.200
Cañada de Gómez	1ª	474.600	100	100	100	100	100	100	474.600
	2ª	297.960	93	93	97	99	100	100	297.960
Casilda	1ª	471.150	100	100	100	100	100	100	471.150
	2ª	225.300	100	100	100	100	100	100	225.300
Rafaela	1ª	510.000	100	100	100	100	100	100	510.000
	2ª	278.000	99	100	100	100	100	100	278.000
Venado Tuerto	1ª	450.000	100	100	100	100	100	100	450.000
	2ª	105.000	100	100	100	100	100	100	105.000
SANTA FE	18/19	3.065.710	97	97	98	99	99	99	3.048.910
	17/18	3.011.720	100	100	100	100	100	100	
CATAMARCA		26.500	100	100	100	100	100	100	26.500
CORRIENTES		2.170	90	90	100	100	100	100	2.170
CHACO (Charata)		305.000	62	70	82	83	84	99	301.950
CHACO (Peña)		215.000	100	100	100	100	100	100	215.000
FORMOSA		25.000	100	100	100	100	100	100	25.000
JUJUY		7.240	100	100	100	100	100	100	7.240
MISIONES		2.800	100	100	100	100	100	100	2.800
SALTA		466.300	95	100	100	100	100	100	466.300
SAN LUIS	1ª	365.000	100	100	100	100	100	100	365.000
	2ª	4.000	100	100	100	100	100	100	4.000
STGO. ESTERO		158.500	100	100	100	100	100	100	158.500
STGO. ESTERO (Quimilí)		739.100	97	99	99	99	99	99	731.710
TUCUMAN	1ª	107.400	100	100	100	100	100	100	107.400
	2ª	83.100	100	100	100	100	100	100	83.100
TOTAL PAÍS	18/19	17.551.780	98	99	99	99	99	100	17.524.540
	17/18	17.259.260	95	97	99	100	100	100	

(\*) Cifras Provisorias

## AVANCE DE LA SIEMBRA DE SORGO

CAMPAÑA: 2018/2019 (\*)

DELEGACIÓN	ÁREA A SEMBRAR Hectáreas	17/01	24/01	31/01	07/02	14/02	21/02	ÁREA SEMBRADA Hectáreas
		%	%	%	%	%	%	
Bahía Blanca	5.060	50	50	50	80	85	89	4.503
Bolívar	0	-	-	-				0
Bragado	5.000	100	100	100	100	100	100	5.000
General Madariaga	0	-	-	-				0
Junín	7.700	100	100	100	100	100	100	6.400
La Plata	8.800	100	100	100	100	100	100	8.800
Lincoln	15.700	100	100	100	100	100	100	15.700
Pehuajó	2.650	100	100	100	100	100	100	2.650
Pergamino	8.500	100	100	100	100	100	100	8.500
Pigüé	57.000	100	100	100	100	100	100	57.000
Salliqueló	37.400	85	100	100	100	100	100	37.400
Tandil	3.000	100	100	100	100	100	100	3.000
Tres Arroyos	0	-	-	-				0
25 de Mayo	5.700	100	100	100	100	100	100	5.700
BUENOS AIRES	18/19	156.510	95	98	98	99	100	154.653
	17/18	162.350	100	100	100	100	100	
Laboulaye	3.500	100	100	100	100	100	100	3.500
Marcos Juárez	9.300	100	100	100	100	100	100	9.300
Río Cuarto	8.270	100	100	100	100	100	100	8.270
San Francisco	6.920	100	100	100	100	100	100	6.915
Villa María	10.400	100	100	100	100	100	100	10.700
CÓRDOBA	18/19	38.390	100	100	100	100	100	38.685
	17/18	42.150	99	100	100	100	100	
Paraná	48.000	100	100	100	100	100	100	48.000
Rosario del Tala	30.000	100	100	100	100	100	100	30.000
ENTRE RÍOS	18/19	78.000	100	100	100	100	100	78.000
	17/18	101.000	100	100	100	100	100	
General Pico	1.600	100	100	100	100	100	100	1.600
Santa Rosa	47.300	100	100	100	100	100	100	47.300
LA PAMPA	18/19	48.900	100	100	100	100	100	48.900
	17/18	48.900	79	86	91	100	100	
Avellaneda	60.000	61	61	83	90	92	95	57.000
Cañada de Gómez	5.000	100	100	100	100	100	100	5.000
Casilda	3.800	100	100	100	100	100	100	3.800
Rafaela	40.000	100	100	100	100	100	100	40.000
Venado Tuerto	900	100	100	100	100	100	100	900
SANTA FE	18/19	109.700	79	79	91	95	96	106.700
	17/18	104.030	94	98	100	100	100	
CATAMARCA	200	-	-	100	100	100	100	200
CORRIENTES	1.290	-	-	100	100	100	100	1.300
CHACO (Charata)	26.000	-	-	17	43	45	86	22.360
CHACO (Pcia. R. S. Peña)	16.500	-	2	2	20	50	99	16.335
FORMOSA	16.000	-	2	2	20	25	75	12.000
JUJUY	0	-	-	-				0
MISIONES	0	-	-	-				0
SALTA	0	-	-	-				0
SAN LUIS	12.050	100	100	100	100	100	100	12.050
STGO. ESTERO	30.000	100	100	100	100	100	100	30.000
STGO. ESTERO (Quimilí)	52.000	64	72	81	88	95	98	50.960
TUCUMÁN	4.400	100	100	100	100	100	100	4.400
TOTAL PAIS	18/19	589.940	81	83	87	91	93	576.543
	17/18	640.620	79	83	87	93	95	

(\*) Cifras Provisorias

## AVANCE DE LA COSECHA DE GIRASOL

CAMPAÑA: 2018/2019 (\*)

DELEGACIÓN	ÁREA SEMBRADA	17/01	24/01	31/01	07/02	14/02	21/02	ÁREA NO COSECHABLE	ÁREA COSECHADA	
		Hectáreas	%	%	%	%	%			Hectáreas
Bahía Blanca	3.500								0	
Bolívar	45.000								0	
Bragado	6.600								0	
General Madariaga	64.500								0	
Junín	1.000								0	
La Plata	6.500								0	
Lincoln	6.950								0	
Pehuajó	71.600								0	
Pergamino	1.567								0	
Pigüé	67.000								0	
Salliqueló	160.000								0	
Tandil	220.000								0	
Tres Arroyos	170.000								0	
25 de Mayo	18.830								0	
BUENOS AIRES	18/19	843.047	0	0	0	0	0	0	0	
	17/18	822.748	0	0	0	0	0	0	0	
Laboulaye	7.000								0	
Marcos Juárez	2.400								0	
Río Cuarto	2.000								0	
San Francisco	5.650								0	
Villa María	300								0	
CÓRDOBA	18/19	17.350	0	0	0	0	0	0	0	
	17/18	12.700	0	0	0	0	0	0	0	
Paraná	5.000				24	26	90		4.500	
Rosario del Tala	4.820				14	15	77		3.710	
ENTRE RÍOS	18/19	9.820	0	0	0	21	22	84	0	8.210
	17/18	7.900	0	0	0	37	71	72		
General Pico	82.100								0	
Santa Rosa	105.550								0	
LA PAMPA	18/19	187.650	0	0	0	0	0	0	0	0
	17/18	177.900	0	0	0	0	0	0		
Avellaneda	165.900	37	60	73	75	78	80	2.700	130.560	
Cañada de Gómez	3.000	30	33	71	73	84	90		2.700	
Casilda	0								0	
Rafaela	94.000	17	60	75	93	100	100	4.500	89.500	
Venado Tuerto	300								0	
SANTA FE	18/19	263.200	30	60	74	81	85	87	7.200	222.760
	17/18	229.600	37	58	68	89	97	100		
CATAMARCA	0								0	
CORRIENTES	0								0	
CHACO (Charata)	241.000	60	62	74	77	77	99		238.590	
CHACO (Pcia. R. S. Peña)	162.900	84	86	95	95	95	99	1.800	159.490	
FORMOSA	3.000	60	70	80	85	85	99		2.970	
JUJUY	0								0	
MISIONES	0								0	
SALTA	0								0	
SAN LUIS	8.400								0	
STGO. ESTERO	0								0	
STGO. ESTERO (Quimilí)	24.000	90	95	95	95	95	100	70	23.930	
TUCUMÁN	0								0	
TOTAL PAÍS	18/19	1.760.367	22	26	31	33	33	37	9.070	655.950
	17/18	1.702.996	22	28	32	38	39	40		

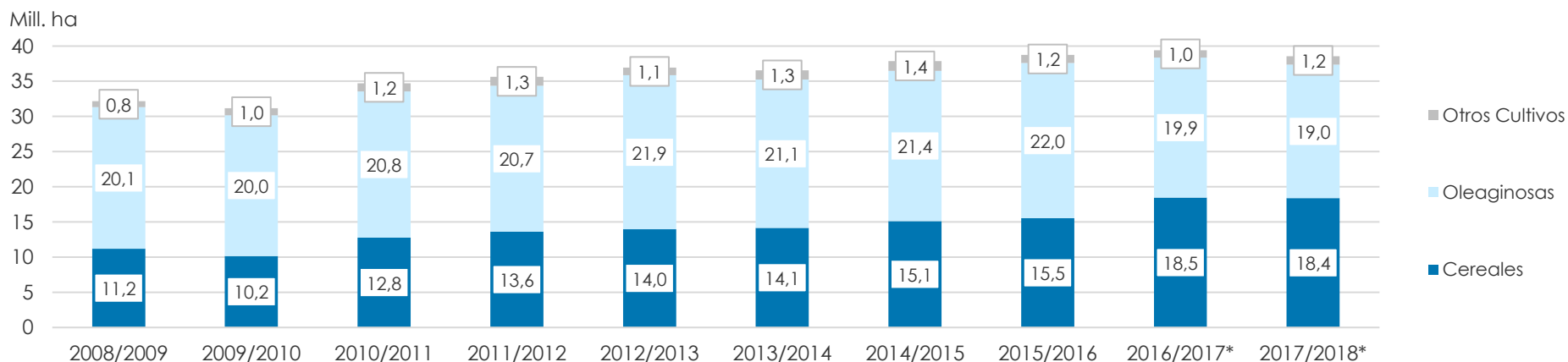
(\*) Cifras Provisorias

## ÁREA SEMBRADA DE GRANOS Y ALGODÓN DE LA REPÚBLICA ARGENTINA EN Ha

CAMPAÑAS 2008/2009- 2017/2018 (\*)

CULTIVOS	2008/2009	2009/2010	2010/2011	2011/2012	2012/2013	2013/2014	2014/2015	2015/2016	2016/2017*	2017/2018*
ALPISTE	11.000	11.000	17.000	14.000	14.000	28.000	26.000	19.000	32.000	15.000
ARROZ	205.000	220.000	258.000	237.000	233.000	243.000	239.000	215.000	206.000	202.000
AVENA	1.055.000	917.000	1.133.000	1.057.000	1.224.000	1.460.000	1.340.000	1.329.000	1.350.000	1.151.000
CEBADA	627.000	588.000	804.000	1.229.000	1.876.000	1.339.000	1.082.000	1.517.000	980.000	1.020.000
CENTENO	203.000	152.000	159.000	156.000	163.000	310.000	319.000	332.000	307.000	326.000
MAIZ	3.498.000	3.668.600	4.560.000	5.000.000	6.100.000	6.100.000	6.000.000	6.900.000	8.480.000	9.140.000
MIJO	26.000	33.000	37.000	42.000	31.000	16.000	11.000	11.000	7.000	6.380
SORGO GRANIFERO	830.000	1.032.200	1.232.000	1.250.000	1.160.000	1.000.000	840.000	850.000	728.000	640.000
TRIGO	4.732.000	3.552.000	4.577.000	4.629.000	3.160.000	3.650.000	5.260.000	4.370.000	6.360.000	5.930.000
Subtotal Cereales	11.187.000	10.173.800	12.777.000	13.614.000	13.961.000	14.146.000	15.117.000	15.543.000	18.450.000	18.389.880
CARTAMO	100.000	74.000	92.000	171.000	119.000	9.000	44.000	80.000	26.000	35.000
COLZA	42.000	12.000	13.000	30.000	93.000	72.000	56.000	37.000	25.000	18.000
GIRASOL	1.967.000	1.542.900	1.756.000	1.851.000	1.660.000	1.300.000	1.465.000	1.435.000	1.860.000	1.703.000
LINO	17.000	38.500	26.000	17.000	15.000	18.000	15.000	17.000	13.000	12.000
SOJA	18.000.000	18.343.000	18.885.000	18.670.000	20.000.000	19.700.000	19.790.000	20.479.000	18.000.000	17.200.000
Subtotal Oleaginosas	20.126.000	20.010.400	20.772.000	20.739.000	21.887.000	21.099.000	21.370.000	22.048.000	19.924.000	18.968.000
ALGODON	299.000	489.600	627.000	622.000	411.000	552.000	525.000	406.000	253.000	327.000
MANI	264.000	222.000	264.000	307.000	418.000	412.000	424.000	370.000	364.000	452.000
POROTO	279.000	268.000	273.000	338.000	277.000	352.000	438.000	377.000	424.000	418.000
Subtotal Otros Cultivos	842.000	979.600	1.164.000	1.267.000	1.106.000	1.316.000	1.387.000	1.153.000	1.041.000	1.197.000
<b>TOTAL</b>	<b>32.155.000</b>	<b>31.163.800</b>	<b>34.713.000</b>	<b>35.620.000</b>	<b>36.954.000</b>	<b>36.561.000</b>	<b>37.874.000</b>	<b>38.744.000</b>	<b>39.415.000</b>	<b>38.595.380</b>

(\*) Cifras Provisorias

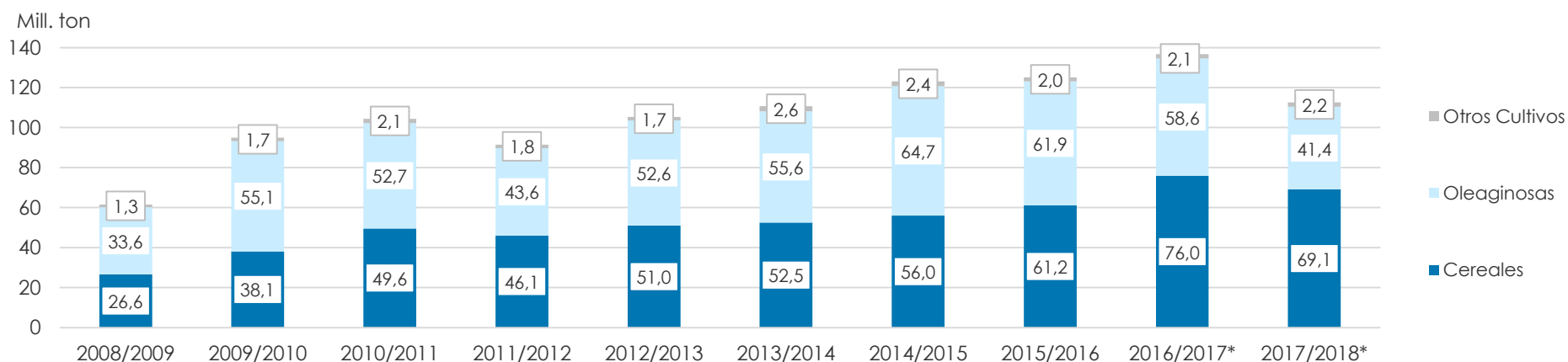


## VOLUMENES DE PRODUCCIÓN DE GRANOS Y ALGODÓN en TON

CAMPAÑAS 2008/2009- 2017/2018 (\*)

CULTIVOS	2008/2009	2009/2010	2010/2011	2011/2012	2012/2013	2013/2014	2014/2015	2015/2016	2016/2017*	2017/2018*
ALPISTE	10.000	9.800	27.000	23.000	18.000	53.000	32.000	29.000	44.000	22.000
ARROZ	1.335.000	1.240.000	1.747.000	1.568.000	1.560.000	1.580.000	1.560.000	1.400.000	1.330.000	1.368.000
AVENA	290.000	182.000	660.000	415.000	496.000	445.000	525.000	553.000	785.000	492.000
CEBADA	1.690.000	1.370.000	2.980.000	4.100.000	5.170.000	4.720.000	2.920.000	4.950.000	3.300.000	3.740.000
CENTENO	34.000	25.100	44.000	43.000	40.000	52.000	97.000	61.000	79.000	87.000
MAIZ	13.121.000	22.680.000	23.800.000	21.200.000	32.100.000	33.000.000	33.800.000	39.800.000	49.500.000	43.460.000
MIJO	9.000	9.000	8.000	18.000	10.000	3.000	10.000	10.000	5.000	2.200
SORGO GRANIFERO	1.752.000	3.630.000	4.440.000	4.250.000	3.600.000	3.470.000	3.100.000	3.050.000	2.530.000	1.550.000
TRIGO	8.373.000	9.000.000	15.900.000	14.500.000	8.000.000	9.200.000	13.930.000	11.300.000	18.390.000	18.500.000
Subtotal Cereales	26.614.000	38.145.900	49.606.000	46.117.000	50.994.000	52.523.000	55.974.000	61.153.000	75.963.000	69.061.200
CARTAMO	87.000	44.000	56.000	108.000	50.000	3.000	29.000	52.000	18.000	28.000
COLZA	61.000	17.000	23.000	51.000	128.000	112.000	105.000	67.000	50.000	35.000
GIRASOL	2.450.000	2.320.000	3.669.000	3.340.000	3.100.000	2.060.000	3.160.000	3.000.000	3.550.000	3.530.000
LINO	19.000	52.000	32.000	21.000	17.000	20.000	17.000	20.000	17.000	14.000
SOJA	31.000.000	52.680.000	48.900.000	40.100.000	49.300.000	53.400.000	61.400.000	58.800.000	55.000.000	37.780.000
Subtotal Oleaginosas	33.617.000	55.113.000	52.680.000	43.620.000	52.595.000	55.595.000	64.711.000	61.939.000	58.635.000	41.387.000
ALGODON	389.000	760.000	1.038.000	709.000	543.000	1.019.000	795.000	670.000	616.000	814.000
MANI	605.000	611.000	701.000	686.000	1.026.000	1.170.000	1.000.000	1.000.000	1.080.000	921.000
POROTO	313.000	338.000	334.000	361.000	95.700	430.000	600.000	370.000	414.000	473.000
Subtotal Otros Cultivos	1.307.000	1.709.000	2.073.000	1.756.000	1.664.700	2.619.000	2.395.000	2.040.000	2.110.000	2.208.000
<b>TOTAL</b>	<b>61.538.000</b>	<b>94.967.900</b>	<b>104.359.000</b>	<b>91.493.000</b>	<b>105.253.700</b>	<b>110.737.000</b>	<b>123.080.000</b>	<b>125.132.000</b>	<b>136.708.000</b>	<b>112.816.200</b>

(\*) Cifras Provisorias



**PRODUCCIÓN DE CULTIVOS EN LA REPÚBLICA ARGENTINA**  
CAMPAÑA 2017/2018 (\*)

DELEGACIÓN	ÁREA SEMBRADA Miles ha (1)	ÁREA NO COSECHADA Miles ha	ÁREA COSECHADA Miles ha (2)	% (2)/(1)	RENDIMIENTO qq/ha (3)	PRODUC- CIÓN Miles ton (2)*(3)/10
ALPISTE	15	0	15	99	15	22
ARROZ	202	4	198	98	69	1.368
AVENA	1.151	933	218	19	23	492
CEBADA	1.020	84	936	92	40	3.740
CENTENO	326	280	46	14	19	87
MAÍZ	9.140	2.000	7.140	78	61	43.460
MIJO	6	5	1	19	13	2
SORGO GRANIFERO	640	207	433	68	36	1.550
TRIGO	5.930	108	5.822	98	32	18.500
Subtotal Cereales	18.430	3.621	14.769	80	-	69.061
CÁRTAMO	35	0	35	100	8	28
COLZA	18	0	18	100	19	35
GIRASOL	1.703	26	1.677	98	21	3.530
LINO	12	0	12	100	11	14
SOJA	17.200	900	16.300	95	23	37.780
Subtotal Oleaginosas	18.969	926	18.042	95	-	41.387
ALGODÓN	327	8	319	98	25	814
MANÍ	452	8	444	98	21	921
POROTOS	418	2	416	100	11	473
<b>TOTAL PAÍS</b>	<b>38.595</b>	<b>4.565</b>	<b>34.030</b>	<b>88</b>	<b>-</b>	<b>112.815</b>

(\*) Cifras Provisorias

## HUMEDAD Y ESTADO DE LOS CULTIVOS

Desde el 15/02/2019 hasta el 21/02/19

PROVINCIA	DELEGACIÓN	GIRASOL									Humedad
		Estadio Fenológico					Estado General				
		E	C	F	L	M	MB	B	R	M	
BUENOS AIRES	BAHÍA BLANCA	-	-	4	96	-	-	100	-	-	A/R
	BOLÍVAR	-	-	-	-	100	-	100	-	-	A
	BRAGADO	-	-	-	50	50	-	100	-	-	A
	GENERAL MADARIAGA	-	-	-	100	-	-	100	-	-	A
	JUNÍN	-	-	-	100	-	-	100	-	-	A
	LA PLATA	-	-	12	88	-	100	-	-	-	A
	LINCOLN	-	-	-	69	31	-	98	2	-	A
	PEHUAJÓ	-	-	-	97	3	100	-	-	-	A
	PERGAMINO	-	-	-	49	51	-	100	-	-	A
	PIGÜÉ	-	-	-	50	50	-	50	50	-	A/R
	SALLIQUELÓ	-	-	-	52	48	-	-	-	-	A
	TANDIL	-	-	0	100	-	1	99	-	-	R
	TRES ARROYOS	-	-	95	6	-	-	75	22	3	PS
	25 DE MAYO	-	-	52	48	-	8	93	-	-	A
CÓRDOBA	LABOULAYE	-	-	3	31	66	-	94	6	-	A/R
	MARCOS JUÁREZ	-	-	-	100	-	-	100	-	-	A
	RÍO CUARTO	-	-	-	50	50	-	78	23	-	A
	SAN FRANCISCO	-	-	-	-	100	-	65	35	-	A
	VILLA MARÍA	-	-	53	47	-	-	100	-	-	A
ENTRE RÍOS	PARANÁ	-	-	-	-	100	-	100	-	-	A
	ROSARIO DEL TALA	-	-	-	6	94	27	73	-	-	A
LA PAMPA	GENERAL PICO	-	-	11	50	39	20	60	20	-	A/R/PS
	SANTA ROSA	-	5	20	74	-	71	27	2	-	A/R/PS
SANTA FE	AVELLANEDA	-	-	-	-	100	-	64	25	11	E/A/I
	CAÑADA de GÓMEZ	-	-	-	-	100	17	30	23	30	A
	CASILDA	-	-	-	-	-	-	-	-	-	-
	RAFAELA	-	-	-	-	100	-	82	18	-	A
	VENADO TUERTO	-	-	-	60	40	-	100	-	-	A/R
CATAMARCA	CATAMARCA	-	-	-	-	-	-	-	-	-	-
CORRIENTES	CORRIENTES	-	-	-	-	-	-	-	-	-	-
CHACO	CHARATA	-	-	-	-	100	33	44	8	15	A/E
	ROQUE SÁENZ PEÑA	-	-	-	-	100	-	68	32	-	A
FORMOSA	FORMOSA	-	-	-	-	-	-	-	-	-	-
JUJUY	JUJUY	-	-	-	-	-	-	-	-	-	-
MISIONES	POSADAS	-	-	-	-	-	-	-	-	-	-
SALTA	SALTA	-	-	-	-	-	-	-	-	-	-
SAN LUIS	SAN LUIS	-	26	45	29	-	-	100	-	-	A
SANTIAGO DEL ESTERO	SANTIAGO DEL ESTERO	-	-	-	-	-	-	-	-	-	-
	QUIMILÍ	-	-	-	-	100	-	90	10	-	A/E
TUCUMÁN	TUCUMÁN	-	-	-	-	-	-	-	-	-	-

Las cifras expresan porcentaje de la superficie del área sembrada.

Estado general: MB: Muy Bueno, B: Bueno, R: Regular, M: Malo.

Humedad: A: Adecuada, R: Regular, E: Exceso, I: Inundación, PS: Principio de Sequía, S: Sequía.

Estadio Fenológico: E: Emergencia; C: Crecimiento; F: Floración; L: Llenado; M: Madurez

(\*) La sumatoria puede ser inferior a 100, correspondiendo la diferencia a siembras aún sin emerger.



Desde el 15/02/2019 hasta el 21/02/19

PROVINCIA	DELEGACIÓN	MAÍZ									
		Estadio Fenológico					Estado General				Humedad
		E	C	F	L	M	MB	B	R	M	
BUENOS AIRES	BAHÍA BLANCA	-	-	100	-	-	-	100	-	-	A/R
	BOLÍVAR	-	-	-	100	-	-	100	-	-	A
	BRAGADO	-	10	20	70	-	-	100	-	-	A
	GENERAL MADARIAGA	-	-	57	43	-	-	100	-	-	A
	JUNÍN	-	5	12	83	-	52	48	-	-	A
	LA PLATA	-	-	72	28	-	100	-	-	-	A
	LINCOLN	-	-	17	60	23	-	85	13	2	A
	PEHUAJÓ	-	-	-	100	-	100	-	-	-	A
	PERGAMINO	-	-	-	100	-	-	100	-	-	A
	PIGÜÉ	-	-	35	65	-	-	50	50	-	A/R
	SALLIQUELÓ	-	-	15	73	13	-	-	-	-	A
	TANDIL	-	-	22	78	-	-	100	-	-	R
	TRES ARROYOS	-	16	78	6	-	-	76	23	2	PS
25 DE MAYO	-	15	62	23	-	22	79	-	-	A	
CÓRDOBA	LABOULAYE	-	-	5	95	-	-	80	20	-	A/R
	MARCOS JUÁREZ	-	0	5	95	-	40	49	6	6	E/A
	RÍO CUARTO	-	5	49	33	13	-	74	18	8	A
	SAN FRANCISCO	-	-	15	85	-	30	67	3	2	A
	VILLA MARÍA	-	10	44	40	6	-	100	-	-	A
ENTRE RÍOS	PARANÁ	-	-	10	75	15	19	71	9	-	A
	ROSARIO DEL TALA	-	16	-	9	76	80	17	3	-	A
LA PAMPA	GENERAL PICO	-	4	55	36	3	10	50	30	10	R/PS
	SANTA ROSA	-	40	32	64	-	18	73	9	-	R/PS/S
SANTA FE	AVELLANEDA	12	-	-	13	75	-	52	29	19	E/A/I
	CAÑADA de GÓMEZ	-	9	15	-	76	62	38	-	-	A
	CASILDA	-	37	-	55	8	41	36	23	-	A/R/PS
	RAFAELA	-	16	60	52	26	-	97	3	-	E/A
	VENADO TUERTO	-	-	-	70	30	-	100	-	-	A/R
CATAMARCA	CATAMARCA	-	40	40	20	-	-	100	-	-	A/R
CORRIENTES	CORRIENTES	-	-	-	-	-	-	-	-	-	-
CHACO	CHARATA	0	81	17	2	-	18	57	19	5	A/R
	ROQUE SÁENZ PEÑA	18	82	-	-	-	-	100	-	-	A
FORMOSA	FORMOSA	-	-	-	-	-	-	-	-	-	-
JUJUY	JUJUY	-	100	-	-	-	-	100	-	-	A
MISIONES	POSADAS	-	-	-	-	-	-	-	-	-	-
SALTA	SALTA	-	95	5	-	-	-	100	-	-	A
SAN LUIS	SAN LUIS	-	46	28	25	-	-	100	-	-	A
SANTIAGO DEL ESTERO	SANTIAGO DEL ESTERO	-	20	40	40	-	-	100	-	-	A/R
	QUIMILÍ	-	50	50	-	-	18	68	11	4	E/A
TUCUMÁN	TUCUMÁN	-	29	52	19	-	12	88	-	-	A/R

Las cifras expresan porcentaje de la superficie del área sembrada.

Estado general: MB: Muy Bueno, B: Bueno, R: Regular, M: Malo.

Humedad: A: Adecuada, R: Regular, E: Exceso, I: Inundación, PS: Principio de Sequía, S: Sequía.

Estadio Fenológico: E: Emergencia; C: Crecimiento; F: Floración; L: Llenado; M: Madurez

(\*) La sumatoria puede ser inferior a 100, correspondiendo la diferencia a siembras aún sin emerger.

## HUMEDAD Y ESTADO DE LOS CULTIVOS

Desde el 15/02/19 hasta el 21/02/19

PROVINCIA	DELEGACIÓN	SOJA de primera										SOJA de segunda								Humedad	
		Estadio Fenológico					Estado General					Estadio Fenológico					Estado General				
		E	C	F	L	M	MB	B	R	M	E	C	F	L	M	MB	B	R	M		
BUENOS AIRES	BAHIA BLANCA	-	-	-	-	-	-	-	-	-	-	-	-	-	-	-	-	-	-	-	
	BOLIVAR	-	-	50	50	-	-	100	-	-	-	-	50	50	-	-	-	-	-	A	
	BRAGADO	-	-	10	80	10	-	100	-	-	-	20	80	-	-	-	100	-	-	A	
	GENERAL MADARIAGA	-	-	63	37	-	-	100	-	-	-	67	33	-	-	-	100	-	-	A	
	JUNIN	-	-	2	98	-	3	97	-	-	-	19	78	3	-	-	100	-	-	A	
	LA PLATA	-	-	74	26	-	100	-	-	-	-	64	36	-	-	-	70	30	-	A	
	LINCOLN	-	-	3	97	-	-	95	-	-	-	-	62	38	-	-	96	4	-	A	
	PEHUAJO	-	-	9	91	-	100	-	-	-	-	10	68	22	-	100	-	-	-	A	
	PERGAMINO	-	-	-	100	-	-	100	-	-	-	47	53	-	-	-	100	-	-	A	
	PIGÜE	-	-	50	50	-	-	69	28	3	-	27	50	23	-	-	43	17	-	A/R/PS	
	SALLIQUELO	-	6	65	29	-	-	3	-	-	4	95	1	-	-	-	-	-	-	R/A	
	TANDIL	-	-	81	19	-	-	75	-	-	-	81	17	-	-	-	-	-	-	R	
	TRES ARROYOS	-	2	98	-	-	-	84	14	2	-	64	36	-	-	-	-	-	-	PS	
	25 DE MAYO	-	-	65	35	-	12	88	-	-	-	75	25	-	-	7	87	6	-	A	
CORDOBA	LABOULAYE	-	-	14	86	-	-	80	20	-	-	16	48	36	-	-	76	24	-	A/R	
	MARCOS JUAREZ	-	-	-	100	-	32	55	11	1	-	-	20	80	-	2	80	13	5	E/A	
	RIO CUARTO	-	-	40	60	-	-	81	14	5	-	14	86	-	-	-	100	-	-	A/S	
	SAN FRANCISCO	-	-	100	-	-	20	80	-	-	-	100	-	-	-	15	76	-	-	A/R	
	VILLA MARIA	-	20	50	30	-	-	100	-	-	-	38	50	11	-	-	100	-	-	A	
ENTRE RIOS	PARANA	-	-	20	80	-	-	100	-	-	-	31	55	14	-	-	86	14	-	A/R	
	ROSARIO DEL TALA	-	5	49	46	-	28	61	9	2	-	45	55	-	-	5	49	36	10	A/R	
LA PAMPA	GENERAL PICO	-	-	60	40	-	20	60	20	-	-	60	40	-	-	-	97	3	-	A/R/PS	
	SANTA ROSA	-	6	27	67	-	-	94	6	-	-	60	40	-	-	-	47	53	-	R/PS	
SANTA FE	AVELLANEDA	13	81	5	-	-	-	44	30	26	38	62	-	-	-	-	50	30	20	E/A/I	
	CASILDA	-	-	-	100	-	38	63	-	-	-	-	-	100	-	27	65	8	-	A/R/PS	
	CAÑADA de GOMEZ	-	-	-	100	-	40	36	24	-	-	14	38	48	-	24	40	33	3	A	
	RAFAELA	-	-	-	100	-	-	88	12	-	-	8	64	28	-	-	84	16	-	E/A	
	VENADO TUERTO	-	-	-	100	-	-	100	-	-	-	-	100	-	-	-	100	-	-	A/R	
CATAMARCA	CATAMARCA	-	40	40	20	-	-	94	6	-	-	40	40	20	-	-	100	-	-	R/PS	
CORRIENTES	CORRIENTES	-	-	-	-	-	-	-	-	-	-	-	-	-	-	-	-	-	-	-	
CHACO	CHARATA	-	80	20	-	-	23	57	14	6	-	-	-	-	-	-	-	-	-	E/A	
	ROQUE SAENZ PEÑA	-	54	26	20	-	-	100	-	-	-	-	-	-	-	-	-	-	-	A	
FORMOSA	FORMOSA	-	-	-	-	-	-	-	-	-	-	-	-	-	-	-	-	-	-	-	
JUJUY	JUJUY	-	80	20	-	-	-	100	-	-	-	-	-	-	-	-	-	-	-	A	
MISIONES	POSADAS	-	-	-	-	-	-	-	-	-	-	-	-	-	-	-	-	-	-	-	

## HUMEDAD Y ESTADO DE LOS CULTIVOS

Desde el 15/02/19 hasta el 21/02/19

PROVINCIA	DELEGACIÓN	SOJA de primera										SOJA de segunda										Humedad
		Estadio Fenológico					Estado General					Estadio Fenológico					Estado General					
		E	C	F	L	M	MB	B	R	M	E	C	F	L	M	MB	B	R	M			
SALTA	SALTA	-	85	15	-	-	-	100	-	-	-	-	-	-	-	-	-	-	-	A		
SAN LUIS	SAN LUIS	-	100	-	-	-	-	100	-	-	-	100	-	-	-	-	100	-	-	A		
SANTIAGO DEL ESTERO	SANTIAGO DEL ESTERO	-	20	40	40	-	-	100	-	-	-	-	-	-	-	-	-	-	-	A/R		
	QUIMILÍ	-	49	50	-	-	19	68	8	5	-	-	-	-	-	-	-	-	-	E/A		
TUCUMÁN	TUCUMÁN	-	28	43	28	-	-	100	-	-	-	28	45	27	-	-	84	-	-	A		

Las cifras expresan porcentaje de la superficie del área sembrada.

Estado general: MB: Muy Bueno, B: Bueno, R: Regular, M:Malo.

Humedad: A: Adecuada, R: Regular, E: Exceso, I : Inundación, PS: Principio de Sequía, S: Sequía.

Estadio Fenológico: E: Emergencia; C:Crecimiento; F: Floración; L: Llenado; M: Madurez

(\*) La sumatoria puede ser inferior a 100, correspondiendo la diferencia a siembras aún sin emerger.